



# Gestion des milieux naturels sur la carrière des Iscles du mois de Mai



Comité de suivi du 08 décembre 2021



# Contexte

**2007** : Convention entre la **Fédération des Conservatoires d'Espaces Naturels (FCEN)** et **Lafarge Granulat**

**2011** : **Lafarge Granulat Sud (LGS)** dépose une demande pour l'extension de la carrière des Iscles du mois de mai (Mallemort, 13)

L'Etude d'impact révèle la présence de 3 espèces protégées

- Diane
- Orchidée à odeur de vanille
- Agrion de mercure

**2012** : Convention de partenariat pour la gestion et le suivi du patrimoine naturel de la carrière de Mallemort entre le **CEN PACA** et **Lafarge Granulat Sud**.

**2013-2017** : Premier plan de financement

**2019** : Réactualisation de la convention de partenariat – Plan de financement 2019-2024

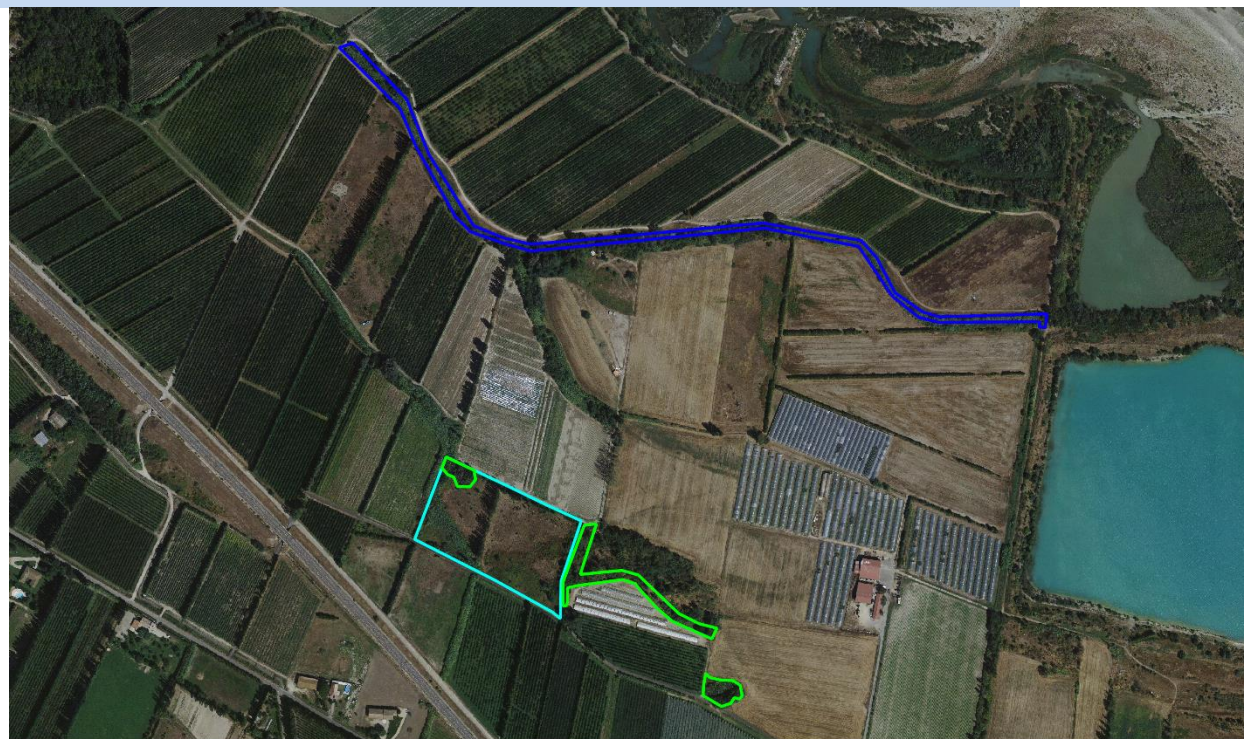


## A/ Les mesures de réduction

**LGS s'engage à ne pas porter atteinte aux espèces et aux milieux**

- R1a : préservation du fossé végétalisé
- R1c : préservation de la friche
- R1d : préservation du bosquet

**Gestion et suivis confiés au CEN PACA**



0 100 200 m

**Légende**

**Mesure de réduction**

 R1a

 R1c

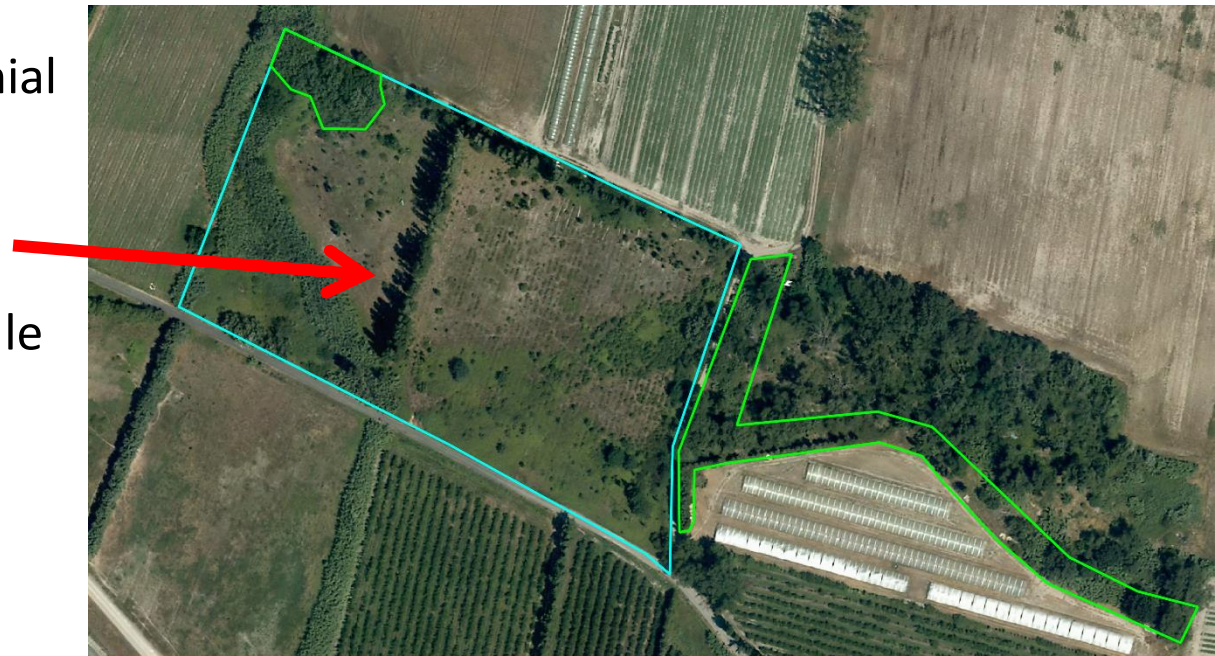
 R1d



## B/ Suivis écologiques : poursuite des suivis mis en place depuis 2013

### B1/ Suivi des orchidées : le programme

- 3 espèces à enjeux patrimonial
- Secteur des friches (R1c)
- Suivi annuel : Protocole du Réseau conservation de la Flore → « outil de veille » sur le site.
- 2 passages /an



# B/ Suivis écologiques 2021



## B1/ Suivi des orchidées : espèces



**Orchis à odeur de vanille**

© H.Vanderpert | CEN PACA



**Ophrys de Provence**

© G.Landru | CEN PACA



**Ophrys tardif de Vaucluse**

© H.Vanderpert | CEN PACA

# B/ Suivis écologiques 2021



## B1/Suivi des orchidées : résultats

### Orchis à odeur de vanille

Pelouse : 60 pieds / 580m<sup>2</sup>

Friche: 12 pieds / 362m<sup>2</sup>

Augmentation de l'aire de présence et des effectifs sur la pelouse (partie SE)

Régression lente des effectifs sur la friche

# B/ Suivis écologiques 2021



B1/Su



## Légende

- Orchis à odeur de vanille
- Fond de carte



# B/ Suivis écologiques 2021



## B1/Suivi des orchidées : résultats

### Orchis à odeur de vanille

### Ophrys de Provence

Pelouse : 60 pieds / 580m<sup>2</sup>  
Friche: 12 pieds / 362m<sup>2</sup>

Pelouse : 3 pieds  
Friche: 1 pied

Augmentation de l'aire de présence et des effectifs sur la pelouse (partie SE)

Espèce assez rare sur le site

Effectifs stables depuis 2013

Régression lente des effectifs sur la friche.

Un seul pied dans la friche dans la zone la plus ouverte



# B/ Suivis écologiques 2021



## B1/Suiv



### Légende

- Ophrys de Provence
- Fond de carte

 Conservatoire  
d'espaces naturels  
Provence-Alpes-Côte d'Azur

TRAVERS William - Aout 2021



Suivi écologique de la carrière des Iscles du mois de mai  
Suivi des Orchidées patrimoniales

Localisation de l'Ophrys de Provence

1: 12 000

Données : William Travers - CEN PACA  
Source : Google satellite

 **LAFARGE**

# B/ Suivis écologiques 2021



## B1/Suivi des orchidées : résultats

### Orchis à odeur de vanille

Pelouse : 60 pieds / 580m<sup>2</sup>  
Friche: 12 pieds / 362m<sup>2</sup>

Augmentation de l'aire de présence et des effectifs sur la pelouse (partie SE)

Régression lente des effectifs sur la friche.

### Ophrys de Provence

Pelouse : 3 pieds  
Friche: 1 pied

Espèce assez rare sur le site

Effectifs stables depuis 2013

Un seul pied dans la friche dans la zone la plus ouverte

### Ophrys tardif de Vaucluse

Pelouse : 20 pieds / 385m<sup>2</sup>  
Friche: 3 pieds / 167m<sup>2</sup>

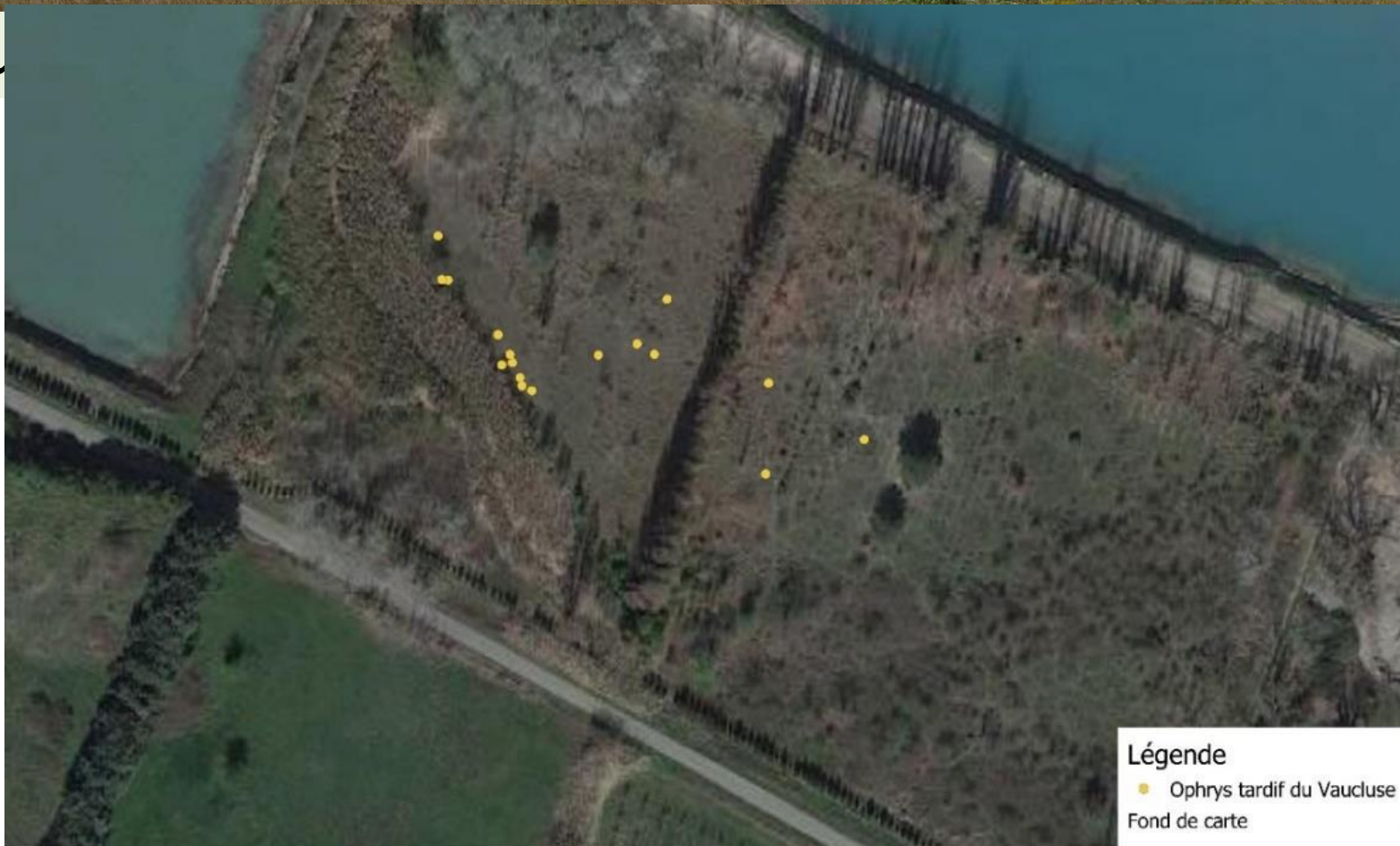
Effectifs faibles mais persistance de l'espèce

Aire de présence en augmentation

# B/ Suivis écologiques 2021



B1/Su



## Légende

- Ophrys tardif du Vaucluse
- Fond de carte



# B/ Suivis écologiques 2021



## B1/Suivi des orchidées : résultats

### Orchis à odeur de vanille

Pelouse : 60 pieds / 580m<sup>2</sup>  
Friche: 12 pieds / 362m<sup>2</sup>

Augmentation de l'aire de présence et des effectifs sur la pelouse (partie SE)

Régression lente des effectifs sur la friche.

### Ophrys de Provence

Pelouse : 3 pieds  
Friche: 1 pied

Espèce assez rare sur le site

Effectifs stables depuis 2013

Un seul pied dans la friche dans la zone la plus ouverte

### Ophrys tardif de Vaucluse

Pelouse : 20 pieds / 385m<sup>2</sup>  
Friche: 3 pieds / 167m<sup>2</sup>

Effectifs faibles mais persistance de l'espèce

Aire de présence en augmentation

Un bilan positif dans l'ensemble  
mais impact des mauvaises conditions météo et  
du développement de la végétation (cannier, roncier dans friche)

# B/ Suivis écologiques 2021



## B2/ Suivi de la Diane : programme

- Secteur des friches (R1c)
- Suivi annuel (aire Aristoloche, dénombrement chenille et imago de Diane)

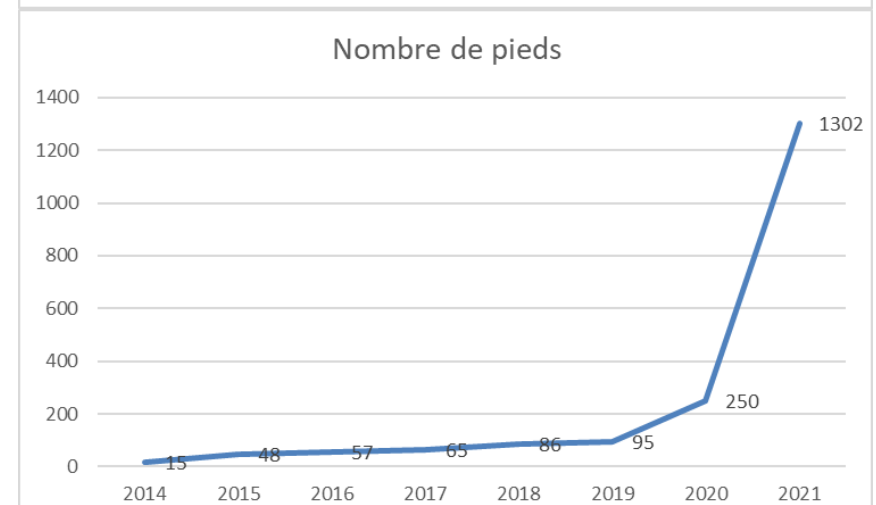
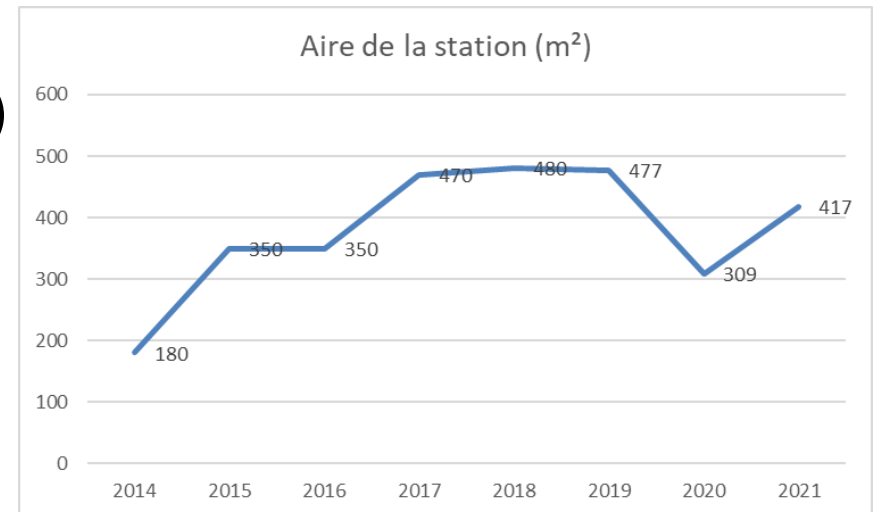


# B/ Suivis écologiques 2021



## B2/ Suivi de la Diane : programme

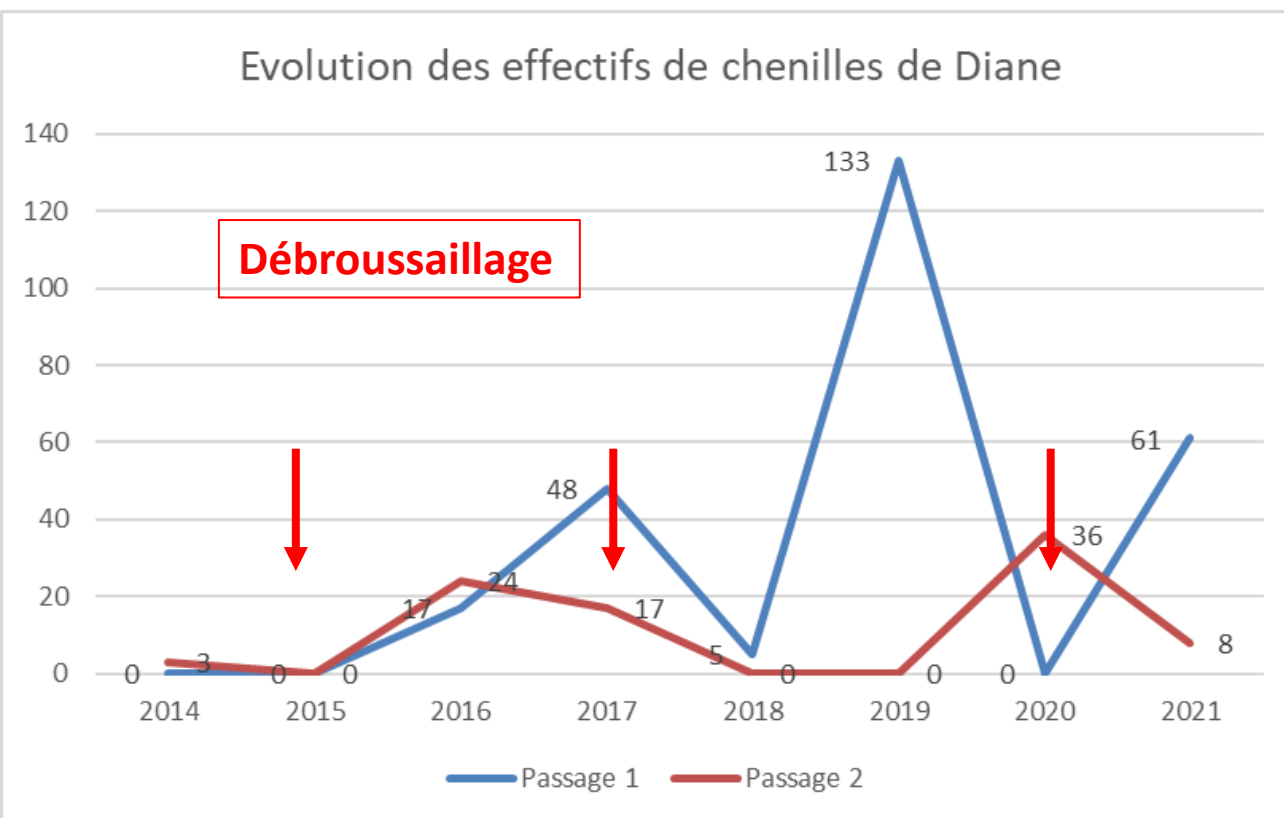
- Secteur des friches (R1c)
- Suivi annuel (**aire Aristoloche**, suivi Diane)



# B/ Suivis écologiques 2021



## B2/ Suivi de la Diane : résultats

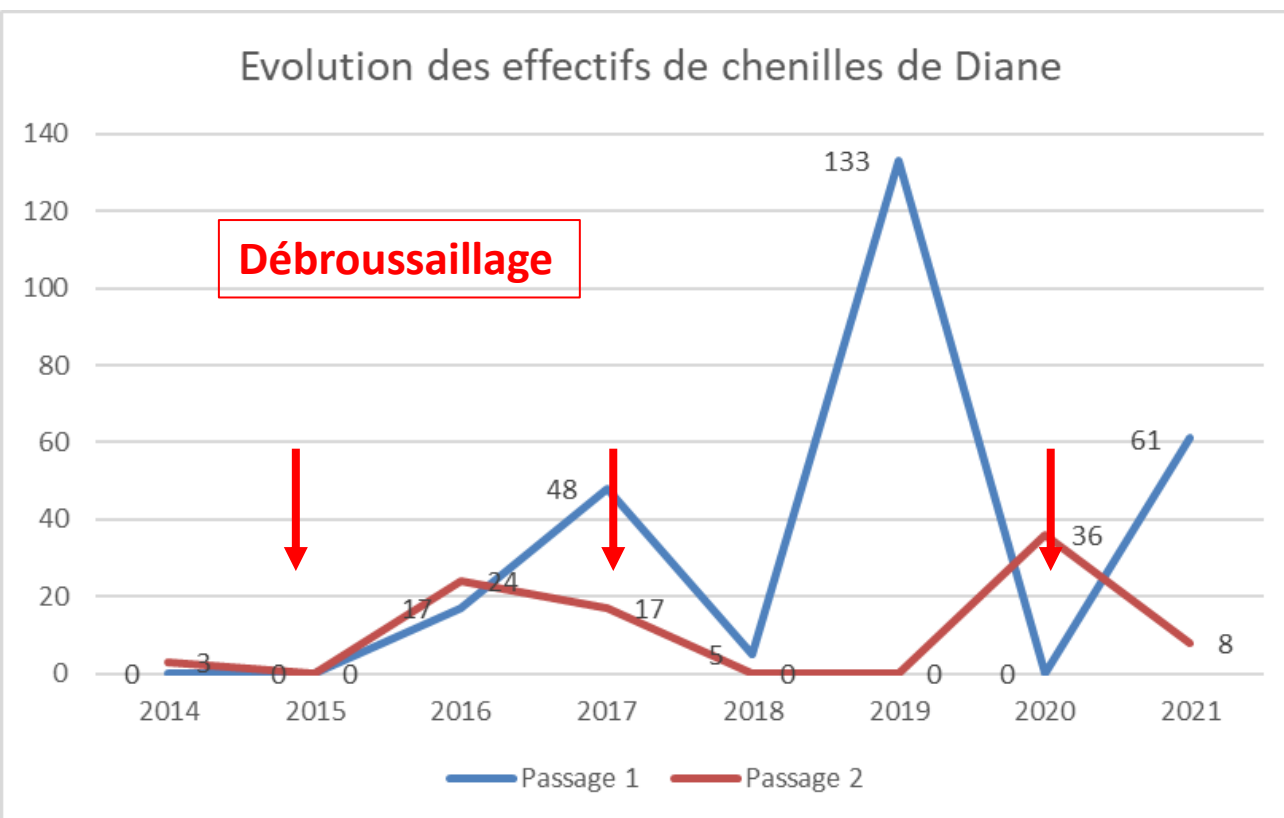


- Augmentation de la surface occupée par l'Aristolochie (417 m<sup>2</sup> en 2019 = 180 m<sup>2</sup> en 2014)
- Augmentation de la population de Diane bien que effectifs hétérogènes

# B/ Suivis écologiques 2021



## B2/ Suivi de la Diane : résultats



- Augmentation de la surface occupée par l'Aristoloché (417 m<sup>2</sup> en 2019 = 180 m<sup>2</sup> en 2014)
  - Augmentation de la population de Diane bien que effectifs hétérogènes
- ➔ Suggère un effet positif des actions d'ouverture du milieu réalisées en 2014 et 2020 sur la station d'aristoloché

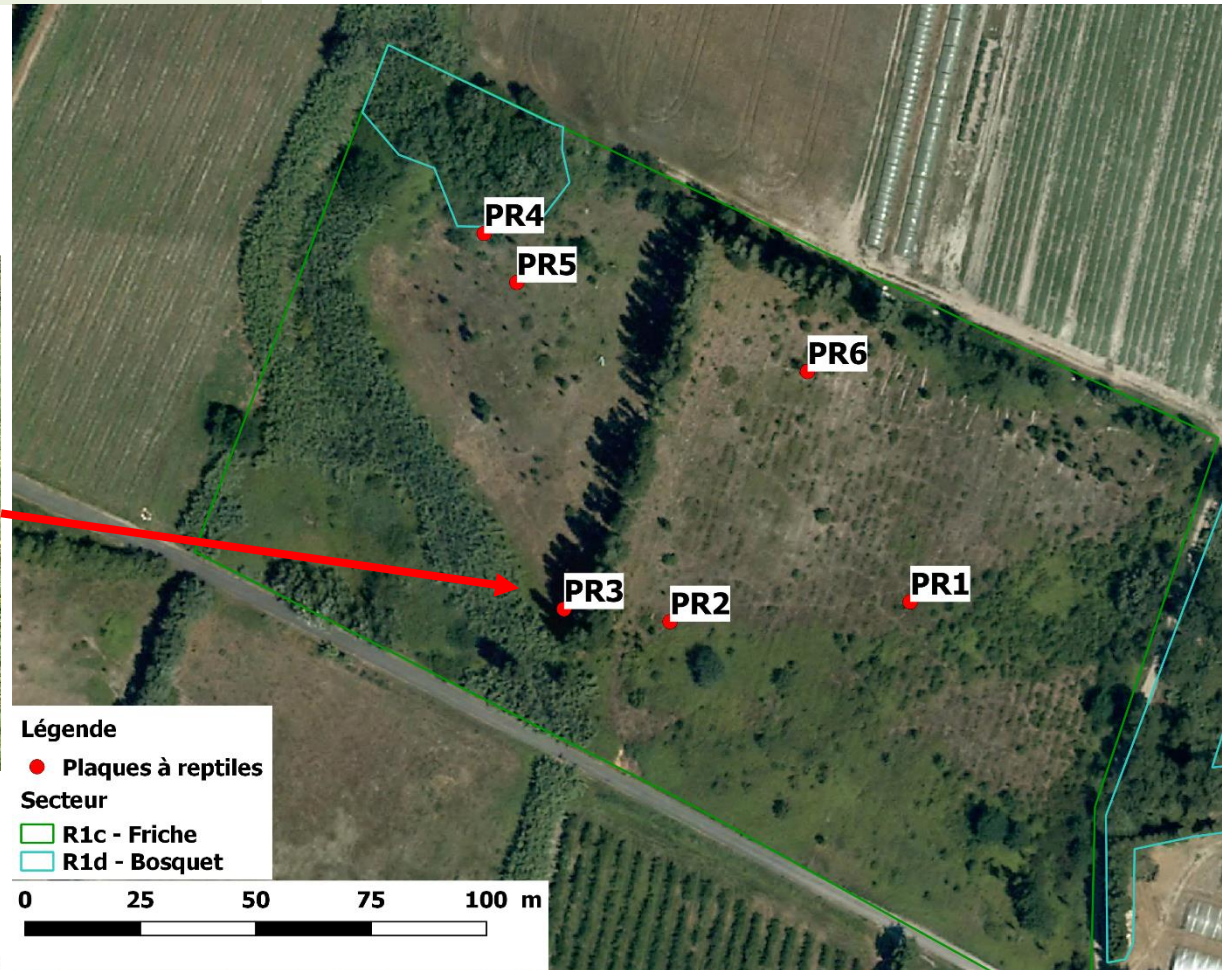


# B/ Suivis écologiques 2021



## B3/ Suivi des reptiles : dispositif

- Secteur R1c
- 6 plaques à reptiles  
Installées en 2018



# B/ Suivis écologiques 2021



## B3/ Suivi des reptiles : résultats

- 2 passages : 6 et 28 mai 2021
- Seulement 1 plaque positive
  
- Couleuvre de Montpellier et à échelons non recontactées
- Orvet fragile toujours présent sur la zone

Autres espèces connues : Lézard vert, Lézard des murailles

- ⇒ Conserver une strate herbacée rase et milieux secs
- ⇒ Protocole facile et peu chronophage à poursuivre



**Orvet fragile**

©G.Blanc | CEN PACA

# B/ Suivis écologiques 2021



## B4/ Suivi du Castor d'Europe: programme

- Suivre l'implantation d'une espèce d'intérêt écologique majeur et indicatrice de la qualité des milieux humides
- Caractériser et évaluer son utilisation de la zone

### Protocole

- Recensement des indices de présence (*a minima*)
- 1 à 2 passages par an
- Plan d'eau est



# B/ Suivis écologiques 2021



## B4/ Suivi du Castor d'Europe: résultats

- Passage le 27 Juillet 2021
- Nombreux indices trouvés



Matériaux



Troncs rongés

Alimentation



Réfectoire

# B/ Suivis écologiques 2021



## B4/ Suivi du Castor d'Europe: résultats

- P
- N



# B/ Suivis écologiques 2021



## B4/ Suivi du Castor d'Europe: résultats

- Passage le 27 Juillet 2021
- Nombreux indices trouvés

**Mais pas de hutte trouvée**



Matériaux

Troncs rongés

Alimentation

Réfectoire



## B5/ Inventaire de l'entomofaune : programme

- Secteur : friche, pelouse, plan d'eau est
- 3 passages
- Objectifs:
  - ⇒ Friches: statuer sur l'évolution des milieux et les opérations à mener pour limiter leur fermeture
  - ⇒ Plan d'eau: estimer la qualité et la fonctionnalité des habitats restaurés

### Taxons étudiés

- |                        |   |  |
|------------------------|---|--|
| ✓ Lépidoptères diurnes | } | Recherche à vue, au filet des strates herbacée et arbustive                  |
| ✓ Odonates             |   |  |
| ✓ Orthoptères          | → | A vue, écoute des stridulations  |
| ✓ Coléoptères          | → | Recherche de fragments sous les pierres et dans les microhabitats des arbres |

# B/ Suivis écologiques 2021



## B5/ Inventaire de l'entomofaune : Résultats

- Plusieurs nouvelles espèces pour le site  
*Arachnides (4), Odonates (2), Coléoptères (28), Orthoptères (4)*

### Friche et pelouses

*Mononychus punctumalbum* (parcelle pelouse)

*Oedemera simplex*, espèce méditerranéenne assez localisée en Fr (friche)



### Plan d'eau

Présence d'une population de *Sympétrum déprimé*  
=> enjeu fort



*Mononychus punctumalbum*



*Oedemera simplex*





## B5/ Inventaire de l'entomofaune : Résultats

### Préconisation/recommandation de gestion

#### Friche et pelouses

1. Lutter contre les espèces exogènes
2. Lutter contre la fermeture des milieux
3. Maintien des milieux boisés

**Robinier faux acacia** (développement sur la friche)  
Débroussaillage, mosaïque, conservation vieux arbres  
Conservation d'une communauté de coléoptères

#### Plan d'eau

1. Permettre le retour d'une végétation hygrophile
2. Jouer sur la topographie du plan d'eau
3. Lutte contre les espèces exogènes

Favoriser et augmenter les surfaces planes ou peu pentues

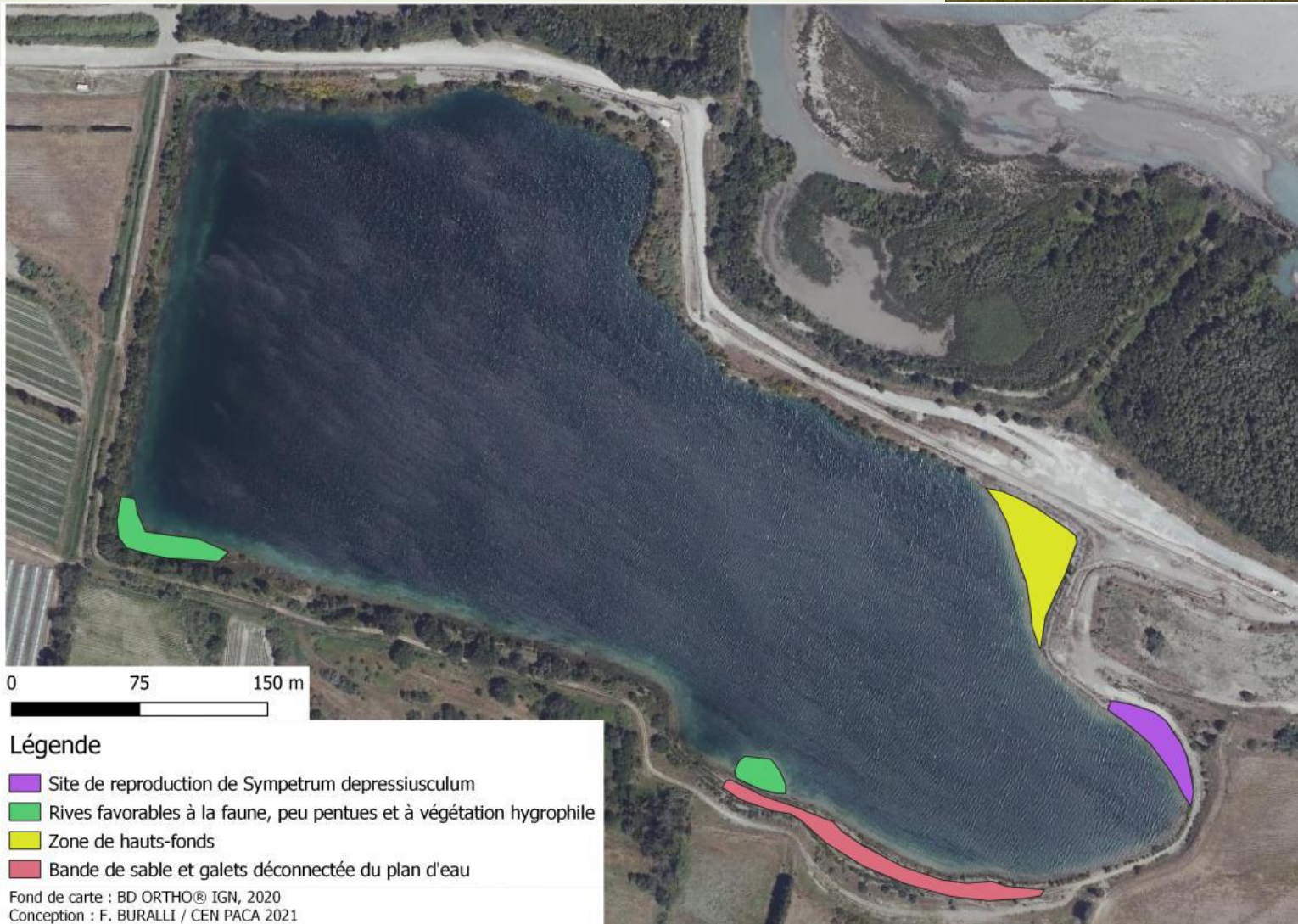
Veille et éradication de l'Herbe de la pampa

# B/ Suivis écologiques 2021



B5/ In

Précon





## Perspectives 2020-2024

- **Poursuite des suivis écologiques**

- ✓ **Suivis annuels**

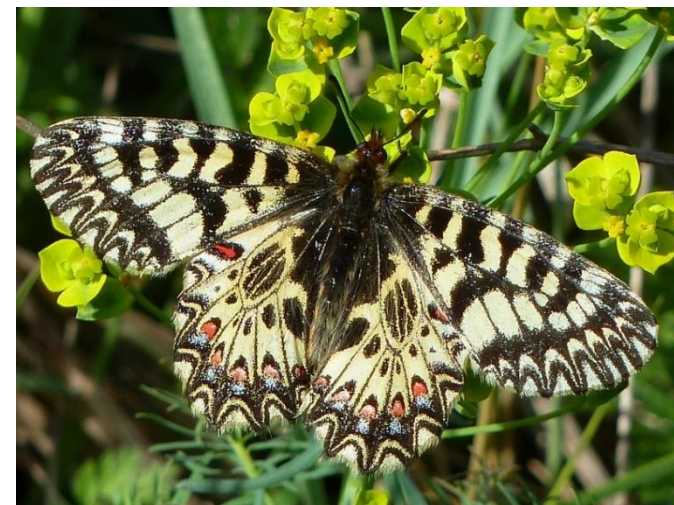
- Orchidées
- Aristoloche / Diane
- Reptiles
- Ornithologie

- ✓ Protocole macrophyte/odonates tous les 2 à 5 ans

- **Opération de gestion des habitats (un an sur deux)**

- Finaliser la rédaction du premier plan de gestion

- Accompagnement de Durance Lafarge Sud pour la rédaction d'un schéma de réhabilitation de carrière en 2020



**Diane**

©G.Blanc|CEN PACA



# Merci de votre attention

**William TRAVERS**

Chargé de mission Biodiversité

CEN PACA – pôle Vaucluse

ZA Le Camp Bernard

84110 SABLET

Tel : 04 90 60 12 32 / 06 11 52 04 18

Email : [william.travers@cen-paca.org](mailto:william.travers@cen-paca.org)