

LE PERTUIS DE LAMANON

Lieu de partage des eaux



LAMANON 2023

MAIRIE DE LAMANON - LA PAROLE AUX CITOYENS - SICAS - CRÉDIT AGRICOLE

Le Pertuis de Lamanon

Lieu de partage des eaux

Les canaux et les réseaux d'irrigation qui sillonnent nos campagnes sont des éléments originaux du patrimoine rural de notre région. En toute discrétion, ils façonnent nos paysages et constituent un marqueur identitaire de nos territoires.

La protection de l'environnement naturel et patrimonial est l'objet principal de notre association "La Parole aux Citoyens" et à l'heure où les questions de gestion et de partage de l'eau redeviennent d'actualité, il nous paraît important de rappeler l'histoire multiséculaire de ces ouvrages.

L'exposition est conçue comme itinérante le long du Canal des Alpilles :

- ☞ Une première étape a eu lieu dans notre village à Mallemort, puis à Alleins, essentiellement consacrée à l'histoire du Canal de Boisgelin et du Canal des Alpines. Sous le titre **Histoire des deux Canaux**, l'accent a été mis sur les conflits qui ont conduit à construire à Mallemort deux prises d'eau et deux canaux parallèles au même endroit sur la Durance.
- ☞ Sous le titre **Le Pertuis de Lamanon, Lieu de partage des eaux** l'exposition fait aujourd'hui escale à Lamanon où se croisent le canal de Boisgelin et le Canal de Craonne. Adaptée et enrichie, la présentation met en lumière le rôle central et historique de Lamanon dans la distribution des eaux de la Durance vers le Pays Salonais et vers la Crau. La présence d'éléments patrimoniaux remarquables propres à Lamanon est rappelée : le partiteur de Boisgelin, l'aqueduc du Vallat Madame, le bélier du château...
- ☞ À l'avenir, d'autres étapes sont envisagées en suivant le canal des Alpines au "fil de l'eau" : Sénas, Orgon, Eygalières, Saint Rémy... Avec à chaque fois l'objectif d'adapter l'exposition aux particularités de l'histoire locale.

L'exposition présentée ici s'appuie sur des documents originaux, et parfois inédits, conservés aux Archives départementales, à la Bibliothèque nationale, au département des livres anciens de la Sorbonne, et à la bibliothèque Méjanes d'Aix en Provence. L'association remercie tous les partenaires de l'exposition ainsi que Christian Savoye et Bruno Maurel pour les éléments transmis sur l'histoire de Lamanon.

LE PERTUIS DE LAMANON

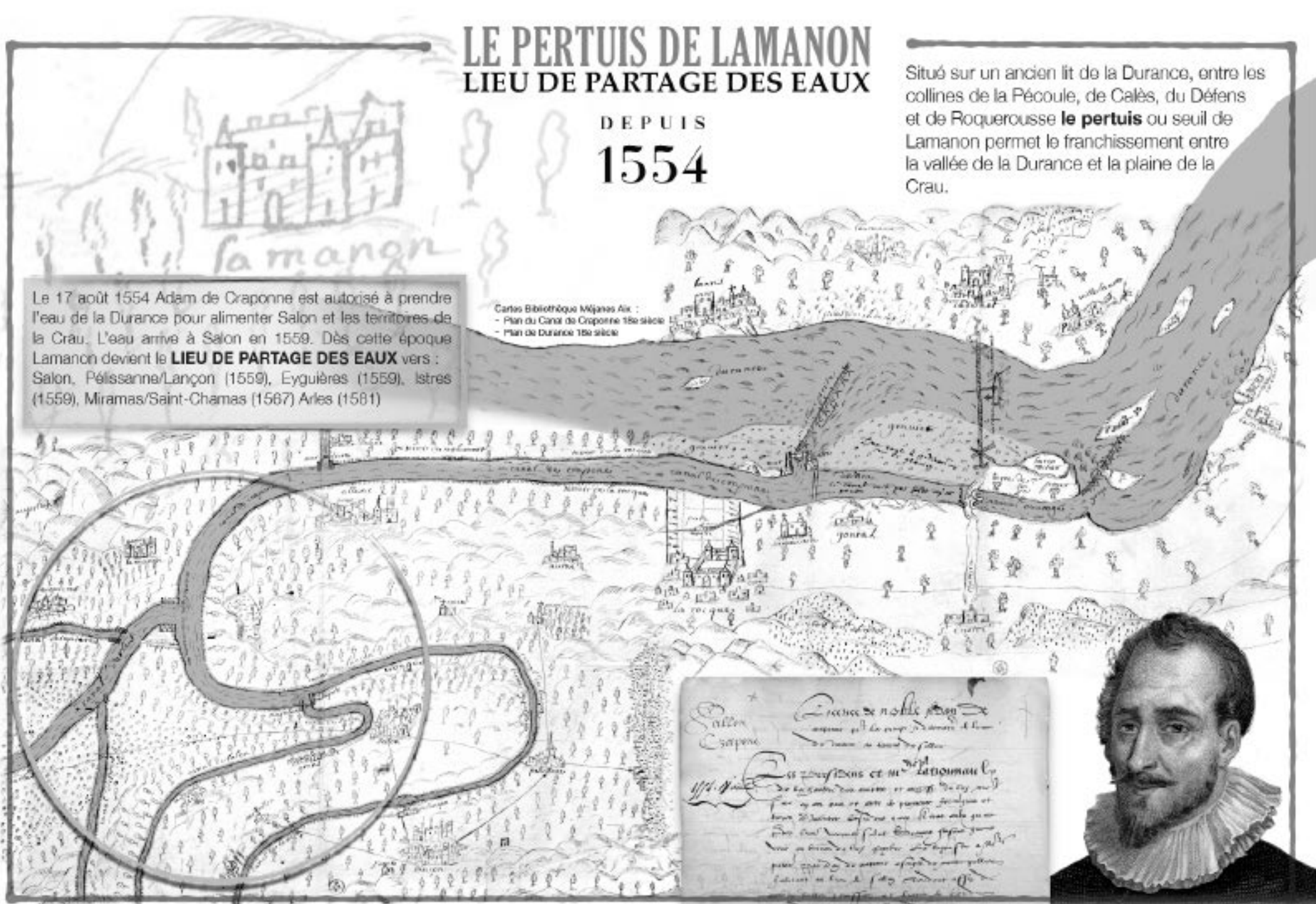
LIEU DE PARTAGE DES EAUX

DEPUIS
1554

Situé sur un ancien lit de la Durance, entre les collines de la Pécoule, de Calès, du Défens et de Roquerousse le **pertuis** ou seuil de Lamanon permet le franchissement entre la vallée de la Durance et la plaine de la Crau.

Le 17 août 1554 Adam de Craponne est autorisé à prendre l'eau de la Durance pour alimenter Salon et les territoires de la Crau. L'eau arrive à Salon en 1559. Dès cette époque Lamanon devient le **LIEU DE PARTAGE DES EAUX** vers : Salon, Péliganne/Lançon (1559), Eyguières (1559), Istres (1559), Miramas/Saint-Chamas (1567) Arles (1581)

Cartes Bibliothèque Méjanes Aix :
- Plan du Canal de Craponne 18e siècle
- Plan de Durance 18e siècle



PANNEAU 1

En 1554, Adam de Craponne (1526-1576) obtient des Maîtres Rationaux de la Chambre des Comptes de Provence, l'autorisation de capter l'eau en Durance pour la mener par un canal jusqu'à Salon et au-delà. Il obtient également le droit de construire des moulins et de vendre des droits d'arrosage. Les revenus correspondants devaient lui permettre de rembourser les emprunts souscrits auprès de sa famille et de ses amis pour la réalisation des travaux.

De 1554 à 1556, un petit canal de démonstration passant par le Pertuis de Lamanon est d'abord creusé afin de vérifier la validité du projet. Le canal définitif est ensuite élargi et l'eau arrive à Salon le 20 avril 1559 à la grande joie des habitants. Dans les années suivantes, la branche vers Grans et la branche vers Pélissanne, Lançon, Cornillon, Saint-Chamas sont prolongées au départ de Salon.

En 1556 Adam de Craponne s'engage, à la demande des consuls d'Eyguières, à construire un canal vers Eyguières et Istres à partir d'un partiteur situé à Lamanon près du carrefour des 4 chemins. En 1559, faute de temps et d'argent, il fait don à son frère Frédéric des droits sur ce canal. Frédéric construira la branche d'Eyguières et après la mort d'Adam en 1576, il accordera en 1581 aux frères Ravel le droit de construire une branche vers Arles.

En 1571 puis en 1583, les usagers des différentes branches se réunissent au sein de « l'Œuvre Générale de Craponne » afin de reprendre à leur compte la gestion de l'ensemble de ce réseau. Dès cette époque Lamanon est véritablement devenu le **lieu de partage des eaux** de la Durance vers la Crau et le Pays Salonais.

- *Assemblage de 2 cartes naïves datant de la deuxième moitié du 18^{ème} siècle conservées à la bibliothèque Méjanès à Aix en Provence : « Plan de Durance » et « Plan du Canal de Craponne »*
- *Portrait d'Adam de Craponne*
- *Autorisation donnée le 17 août 1554 à Adam de Craponne par les maîtres rationaux de la cour des comptes (Archives départementales 13)*

HISTOIRE DES 2 CANAUX

1554

CANAL DE CRAPONNE

Adam de Craponne obtient du Roy le droit de prendre l'eau dans la Durance près de La Roque d'Anthéron pour l'amener à Salon de Provence



MEMOIRE

Adam de Craponne, né à Salon, génie vaste & éclairé, aperçut le premier les avantages que l'on pouvoit retirer de la Durance, & entreprit de faire jouir ses compatriotes des effets salutaires de l'arrosement.



la Durance

Mais quelque disgraciée que paroisse cette Province, la nature a cependant pourvu à ses besoins, en plaçant une rivière à son centre, qui la partage d'un bout à l'autre, & qui malgré la défolation qu'elle cause sur ses bords, est cependant capable de porter la fertilité dans des cantons plus éloignés de son lit.



Nommé en 1770 Archevêque d'Aix-en-Provence et président des Etats de Provence, MONSEIGNEUR JEAN-DIEU RAYMOND DE BOISGELIN, visite la Provence et trace les traits de sa politique à venir : "Arroser une terre qui périt par le soir" et pour cela apporter l'eau de la Durance vers de nouvelles terres au Nord des Alpilles.

1773

CANAL DE BOISGELIN

Autorisation par le Conseil d'Etat du creusement d'un Canal qui prend l'eau de la Durance à Mallemort pour desservir tous les villages jusqu'à Tarascon

Le Pays
Arrêt du Conseil d'Etat qui autorise la construction du Canal projeté de Mallemort à Tarascon, sous le nom de Canal de Boisgelin &c

3 avril 1773



Alégorie du canal de Boisgelin

L'eau de la Durance
La corne d'abondance
Le blason des Boisgelin
La Croix à deux traverses
La mitre archiépiscopale

PANNEAU 2

Plus de deux cent ans plus tard, Jean-de-Dieu Raymond de Boisgelin, nouvellement nommé archevêque d'Aix et président du Parlement de Provence, fait le constat « d'un pays qui périt par la soif » ; il décide de poursuivre l'œuvre d'Adam de Craponne en construisant un canal entre Mallemort et Tarascon afin d'irriguer le nord des Alpilles.

Entre 1773 et 1783 un premier tronçon de canal est construit de Mallemort à Orgon.

- *Carte de Cassini où figurent à la fois le canal de Craponne et la première branche du Canal de Boisgelin entre Mallemort et Orgon, vers 1780 (Bibliothèque nationale)*
- *Evocation d'Adam de Craponne et du caractère impétueux de la Durance : deux extraits du Mémoire des communautés d'Istres, Saint Chamas, Grans, Eyguières, Miramas et Entressen demandant un complément d'eau pour leurs terroirs 1782 (Archives 13)*
- *Portrait de l'archevêque de Boisgelin*
- *Arrêt du Conseil du Roi autorisant le creusement du Canal, 3 avril 1773 (Archives 13)*
- *Allégorie de la Durance évoquant l'eau, l'abondance et l'archevêque de Boisgelin (carte Esprit BRUN 1775, bibliothèque de la Sorbonne)*

PANNEAU 3

La construction du canal est d'abord confiée à l'architecte Esprit Brun qui supervise la construction de la première branche entre Mallemort et Orgon. Il établit diverses cartes dont cinq, dessinées et coloriées à la main, sont conservées à la bibliothèque de la Sorbonne et exposées aujourd'hui pour la première fois.

A partir de 1782 les travaux sont suivis par l'ingénieur Jean-Antoine Fabre, hydraulicien des Etats de Provence, qui achève la « percée d'Orgon » et construira la dérivation vers Lamanon.

- *Carte de l'ingénieur BRUN représentant le canal entre Mallemort et Orgon avec divers projets de dérivations vers Sénas, Lamanon, Roquemartine.
(carte datée du 27 août 1773, Bibliothèque de la Sorbonne).
En médaillon : détails de la « prise d'eau » sur la Durance à Mallemort et des « vannes à régler les eaux » au Pont Saint Joseph à Mallemort (aujourd'hui : le rond-point de la Durance)*

HISTOIRE DES 2 CANAUX

1783

DERIVATION D'UNE DEUXIÈME BRANCHE VERS LAMANON

Branche méridionale vers Lamanon Eyguières Entressen...

LES ARCHITECTES DES CANAUX



(1710-1802)

Architecte et ingénieur natif de L'Isle-sur-la-Sorgue.

Il fut à l'origine de nombreux édifices remarquables en Provence : l'hôtel Campredon à L'Isle, le grand escalier de Hôtel-Dieu à Marseille, l'église Notre-Dame des Grâces à Eyguères...

Il supervisa également la construction du palais Bonly à Marseille.

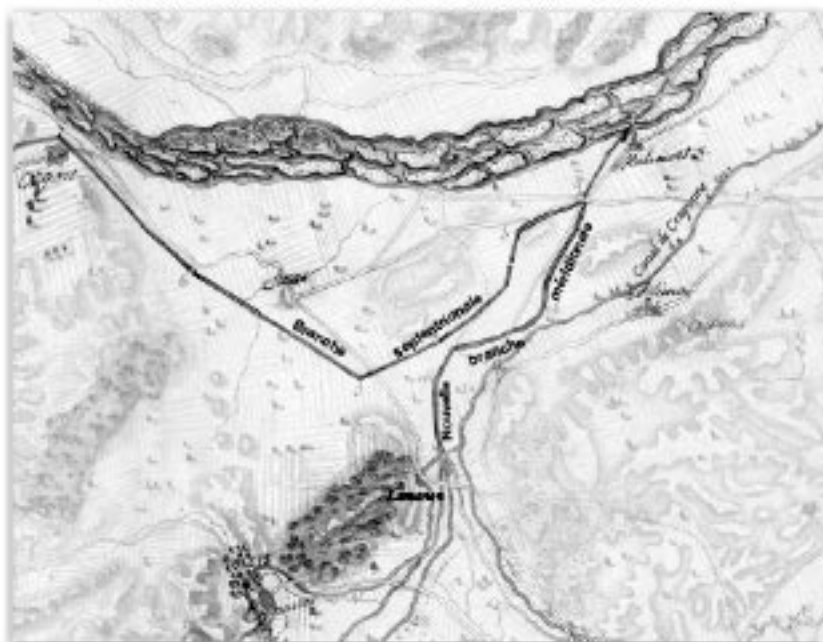
Soucieux des problèmes d'irrigation, il construisit en 1766-1768 le canal de Caboulan entre Méridol et Cavillon. Puis se vit confier par les Etats de Provence la conception et la direction des travaux du Canal de Boisset.

(1748-1834)

Ingénieur hydraulicien des Pays de Provence

Agé et fatigué Esprit-Joseph BRAUN démissionna en 1782 de sa charge sur le canal de Boisset. Il fut remplacé par Jean-Antoine FABRE, ingénieur hydraulicien des Pays de Provence, qui s'occupa de finaliser la période d'Ordon et de construire la dérivation vers Lamanon.

Jean-Antoine FABRE est notamment l'auteur en 1788 d'un « Essai sur la manière la plus avantageuse de construire les machines hydrauliques et en particulier les moulins à bled »

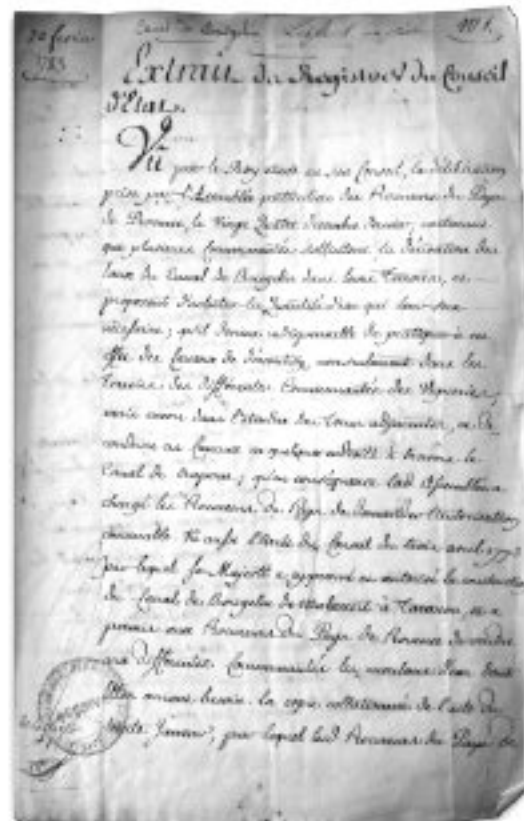


Le Pays
Canal de Boisset

Deliberation de la Comp^{te} de Ordon qui approuve la convention passée avec les propriétaires au sujet de la dérivation d'une branche du Canal de Boisset dans la Crau, et ajoute certaines conditions

14 avril 1784

Voilà le cahier de l'Assemblée générale de 1784



Arrêt du Conseil d'Etat du 20 février 1785 autorisant la dérivation vers la Crau

PANNEAU 4

En 1783 suite à la demande de diverses communautés de la Crau (Istres, Entressen, Grans, Miramas, Saint Chamas) d'avoir plus d'eau pour l'irrigation de leur terroir, les procureurs du Pays décident d'arrêter les travaux à Orgon et de creuser une « branche méridionale » qui dérivera une partie de l'eau depuis Douneau à Mallemort jusqu'à un bassin de répartition situé à Lamanon pour la distribuer dans plusieurs canaux partant vers les différentes communautés de la Crau afin de compléter le Canal de Craponne.

Les arrosants du Canal de Craponne y voient une concurrence et contestent ce projet. Mais grâce à la médiation des procureurs, un accord est finalement trouvé en 1784 : ce complément d'eau ne pourra pas être utilisé pour alimenter des moulins à blé qui feraient concurrence aux moulins déjà existant sur le canal de Craponne

- *Portrait de l'architecte Esprit Joseph BRUN (vers 1760)*
- *Préface du traité de l'ingénieur FABRE sur la construction des moulins à blé (1783)*
- *Extrait de la carte générale des aménagements hydrauliques imaginés à la fin du XVIII ième siècle en basse Provence (Bibliothèque de la Sorbonne)*
- *Arrêt du conseil du roi autorisant le creusement de la dérivation 1783 (Archives 13)*
- *Délibération de l'œuvre de Craponne acceptant la dérivation du canal de Boisgelin 1784 (Archives 13)*

HISTOIRE DES 2 CANAUX

1792

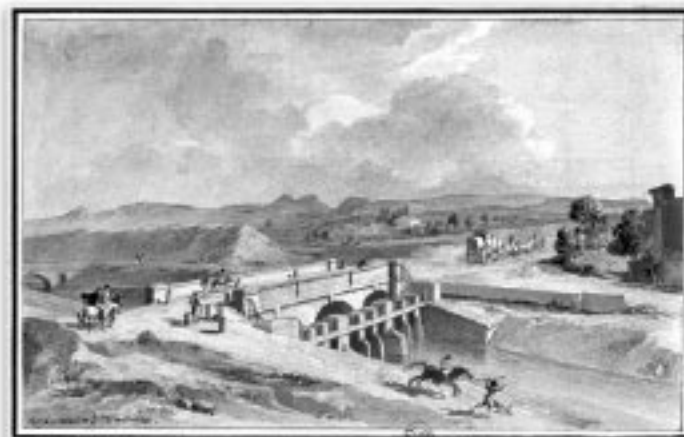
LES AQUARELLES D'ANTOINE MEUNIER

Vues d'ouvrages sur le Canal de Boisgein



(1766 - 1808)

Architecte et dessinateur, aquarelliste collabora au "Voyage Pittoresque de la France"



Mallemort : Partage des eaux à La Croisière, (aujourd'hui rond-point de Douneau). Les débris du creusement de la dérivation vers la Crau sont visibles.

Creusement du tunnel à Orgon



Prise d'eau sur la Durance à Mallemort



PANNEAU 5

En 1792, l'aquarelliste Antoine Meunier parcourt la Provence pour illustrer l'ouvrage collectif « Voyage Pittoresque de la France ». Cet ouvrage initialement dédié au Roi de France a pour but de représenter et faire connaître les paysages et monuments les plus remarquables du pays.

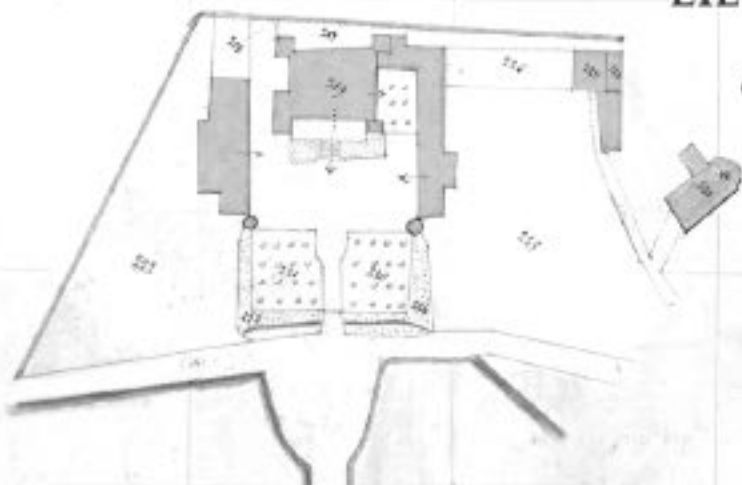
Antoine Meunier s'intéresse notamment au « Canal des Alpines », nouvellement renommé après la révolution pour faire disparaître le nom du « ci-devant » archevêque De Boisgelin alors émigré en Angleterre.

- *Prise d'eau de Mallemort. Vue sur le donjon et illustration de la vie autour du canal (Bibliothèque Nationale)*
- *Partage des eaux à la Croisière de Mallemort (aujourd'hui rond-point de Douneau) avec en fond la vue sur les Alpilles. Les déblais de creusement de la dérivation vers Lamanon sont encore visibles (Bibliothèque Nationale)*
- *Tunnel de la mine à Orgon. Le creusement de ce tunnel de 400 m de long a été extrêmement difficile et a causé de nombreux accidents. Ces difficultés et l'énormité des sommes dépensées sont causes de la décision d'arrêter le creusement du canal au-delà d'Orgon (Bibliothèque Nationale)*
- *Extraits de la carte d'Esprit Brun situant les aquarelles ci-dessus (Bibliothèque de la Sorbonne)*
- *En médaillon : les commentaires de l'artiste :*
 - *Vue de la prise du canal d'arrosage appelé ci-devant de Boisgelin et actuellement des petites alpes. Il prend sa source dans la Durance au bas de la ville de Mallemort et arrose le terroir de cette ville et passe dans celui d'Orgon qu'il vivifie et fait grand bien aux habitants des campagnes. Il prend sa source de la Durance et va se rejeter dans la Durance près de Noves*
 - *Vue du canal des alpines avec le pont et la digue qui distribue l'eau dans les deux branches du canal d'arrosage. Vue dans l'endroit où passe la grande route d'Aix ce qui a occasionné des travaux considérables.*
 - *Vue de la montagne de roche percée à dessein de faire passer le canal d'arrosage appelé ci-devant de Boisgelin et à présent des alpines ou petites alpes.*

LE PERTUIS DE LAMANON

LIEU DE PARTAGE DES EAUX

Les canaux sur le
Cadastre Napoléonien
1826



Vues de Lamanon
Début XX^e



1 Allée du Château



2 Village vu de l'Allée du Château



3 Aqueduc du Vallat Madame
sur le Canal de Boisgelin



4 Vue du Canal de Craponne d'Arles et
en arrière plan le pont de la route de Salon



5 Partiteur du Canal de Boisgelin
distribue en 1826 quatre canaux
de gauche à droite :
Canal d'Eyguières, Canal d'Arles, Canal du
Congrès (St Choms jusqu'à Miramas),
Canal de Salon, auxquels se rajoutera en
1914 le canal de la Vallée des Eaux
des Saintes.



6 Chute du Canal de Craponne

Napoléon

PANNEAU 6

Le partage des eaux à Lamanon en 1826.

Carte réalisée par l'assemblage de 3 feuilles du Cadastre Napoléonien (archives 13).

Instauré sous Napoléon 1^{er} par la loi du 15 septembre 1807, l'établissement des plans du cadastre pour l'ensemble du territoire français prit plus de quarante ans. C'est en 1826 que la commune de Lamanon fut cadastrée.

La carte montre les canaux existant à l'époque :

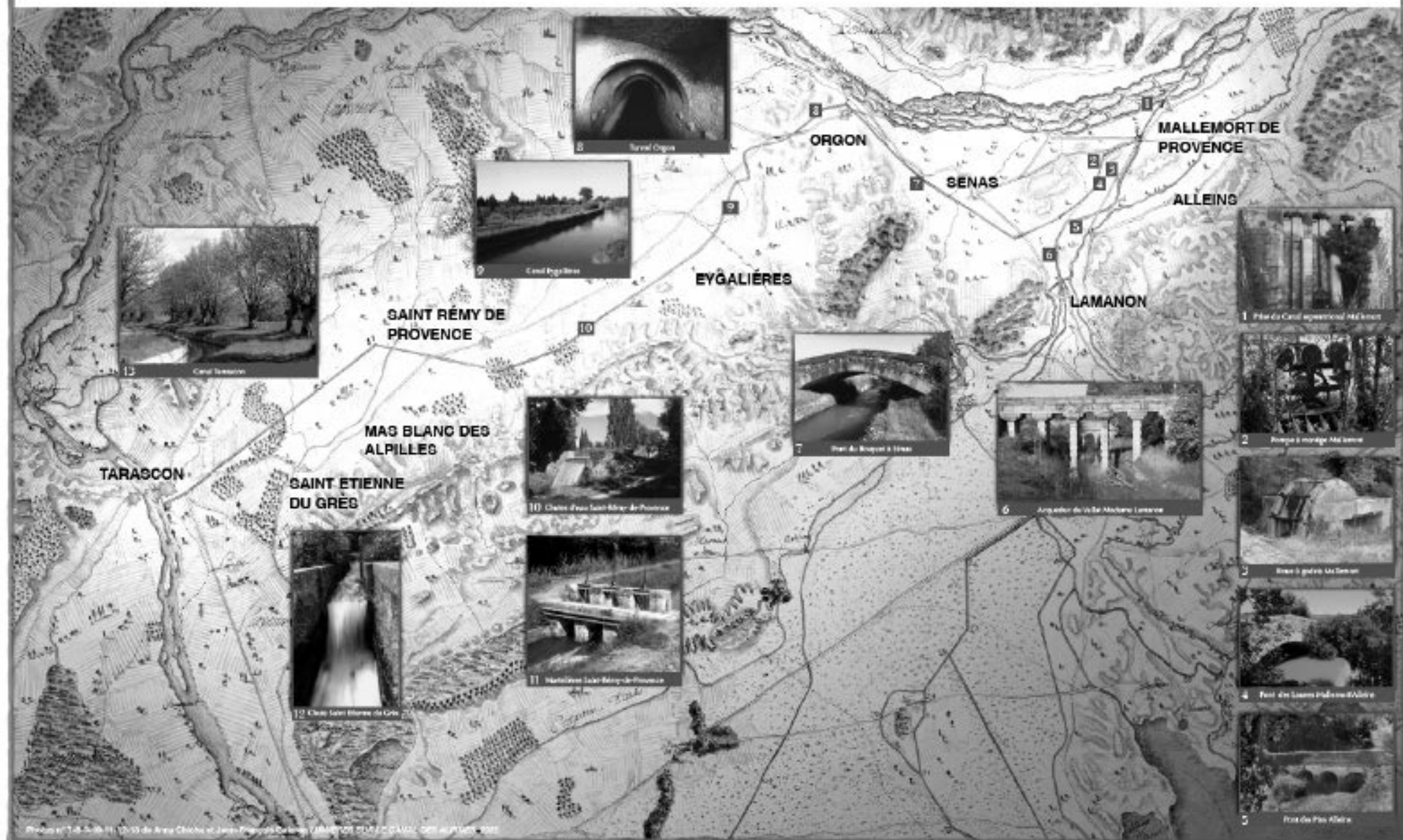
- Le Canal de Craponne qui se divise en deux branches l'une vers Salon et l'autre vers Eyguières, la Crau et Arles
- Le Vallat Madame : ce petit ruisseau d'arrosage a été autorisé en 1767 afin d'alimenter les douves du château et les jardins du nouveau village de Lamanon créé en 1745 par Monsieur de Panisse Passis. Le Vallat Madame prend son eau dans le canal de Craponne par une martelière située en amont de la division des branches d'Arles et de Salon puis traverse le village pour revenir se jeter dans la branche d'Arles.
- Le Canal de Boisgelin (branche méridionale) qui amène l'eau depuis Mallemort jusqu'au « partiteur de Lamanon » qui la distribue dans 4 canaux distincts : le Canal d'Eyguières, le Canal d'Arles, le Canal du congrès et le canal de Salon. A ces 4 canaux s'ajoutera par la suite le Canal de la Vallées des Baux creusé au début du XXI^{ème} siècle et mis en eau en 1914.

Cartes postales du début du XXI^{ème} siècle (collection Auguste Colomb) :

- Aqueduc du Vallat Madame : la construction de cet ouvrage particulièrement original et remarquable a été nécessaire lors de l'aménagement de la branche méridionale du canal de Boisgelin (entre 1783 et 1787) afin de maintenir les droits d'eau existants sur le Canal de Craponne
- Partiteur du Canal de Boisgelin (1787) : la largeur des vannes permettait de répartir l'eau entre les différents canaux en fonction des droits de chacun
- Chute sur le canal de Craponne : cette chute était située au niveau de l'ancienne centrale hydroélectrique dont la prise d'eau était située sur la branche d'Arles du canal de Craponne
- Allée du château : L'allée était bordée d'un ruisseau qui descendait vers le canal de Craponne par une succession de petits déversoirs étagés

HISTOIRE DES 2 CANAUX

VILLAGES DESSERVIS & OUVRAGES LE LONG DES CANAUX



PANNEAU 7

Extrait de la carte générale « Explications des diverses branches du canal de Boisgelin ». Il s'agit d'une des cinq cartes conservées au Département des Manuscrits et Livres Anciens de la Sorbonne

Vues de divers ouvrages remarquables jalonnant les canaux de Boisgelin et des Alpines.

- *Prise du Canal des Alpines à Mallemort*
- *Pompe à manège du quartier de la Crau à Mallemort. Située sur le Canal des Alpines septentrionales. Cette pompe à 3 pistons était entraînée par deux chevaux tournant en rond. Elle débitait 240 litres par tour de cheval.*
- *Roue à godets des Launes à Mallemort. Cette roue à godets semble avoir été mise en place suite au remplacement des chevaux par les tracteurs au début des années 1960*
- *Ponts, aqueduc, martelières et chutes sur le canal de Boisgelin et le canal des Alpines*

1963

LE PERTUIS DE LAMANON LIEU DE PARTAGE DES EAUX



1 Travaux d'excavation Canal EDF



2 Excavation tunnel sous le ponton



3 Construction du seuil pour Canal EDF



4 Excavation Canal Camille Bergès à Capenne



5 Travaux de pose des pierres pour la construction 1914 du canal de la Vallée des Baux



Photographie aérienne 1970



Ponton de la Vallée des Baux



Herminette à Capenne Capenne 1914



Seuil pour Canal EDF



Ponton de la Vallée des Baux 1914

Crédit Photos: A. P. / Ag. France Presse, G. / Ag. France Presse, H. / Ag. France Presse, I. / Ag. France Presse, J. / Ag. France Presse, K. / Ag. France Presse, L. / Ag. France Presse, M. / Ag. France Presse, N. / Ag. France Presse, O. / Ag. France Presse, P. / Ag. France Presse, Q. / Ag. France Presse, R. / Ag. France Presse, S. / Ag. France Presse, T. / Ag. France Presse, U. / Ag. France Presse, V. / Ag. France Presse, W. / Ag. France Presse, X. / Ag. France Presse, Y. / Ag. France Presse, Z. / Ag. France Presse

PANNEAU 8

Vue aérienne de Lamanon en 1973 après achèvement des travaux de la centrale EDF et du nouveau canal commun Boisgelin-Craponne.

- Photo des travaux au partiteur de Lamanon à l'occasion du creusement du Canal de la Vallée des Baux au début du 20ième siècle
- Photos des travaux EDF en 1963
- Photos du monument à Adam de Craponne et de divers aménagements actuels (Canal d'Alleins, prise du Vallat Madame, ...)

1876 Le Marquis de Parisse commande un Béliet BOLLÉE



Pavillon du Béliet (hypothèse de restitution)

Installé dans le Parc, le béliet BOLLÉE propulsait l'eau du Vallat Madame 48 m plus haut jusqu'au Château pour alimenter une citerne souterraine irriguant potager et jardins d'agrément. Avec un débit de 13,25 litre/seconde il remontait 0,75 litre à chaque coup de béliet.

LE PERTUIS DE LAMANON LIEU DE PARTAGE DES EAUX

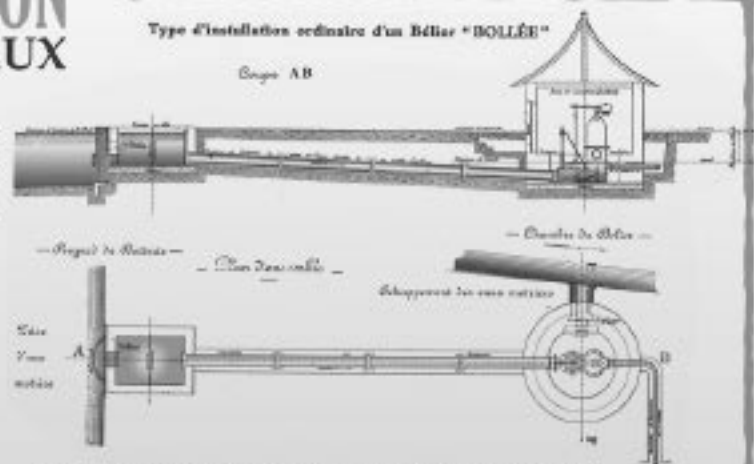
Le béliet Bollée du château de Lamanon

1876 - 1917

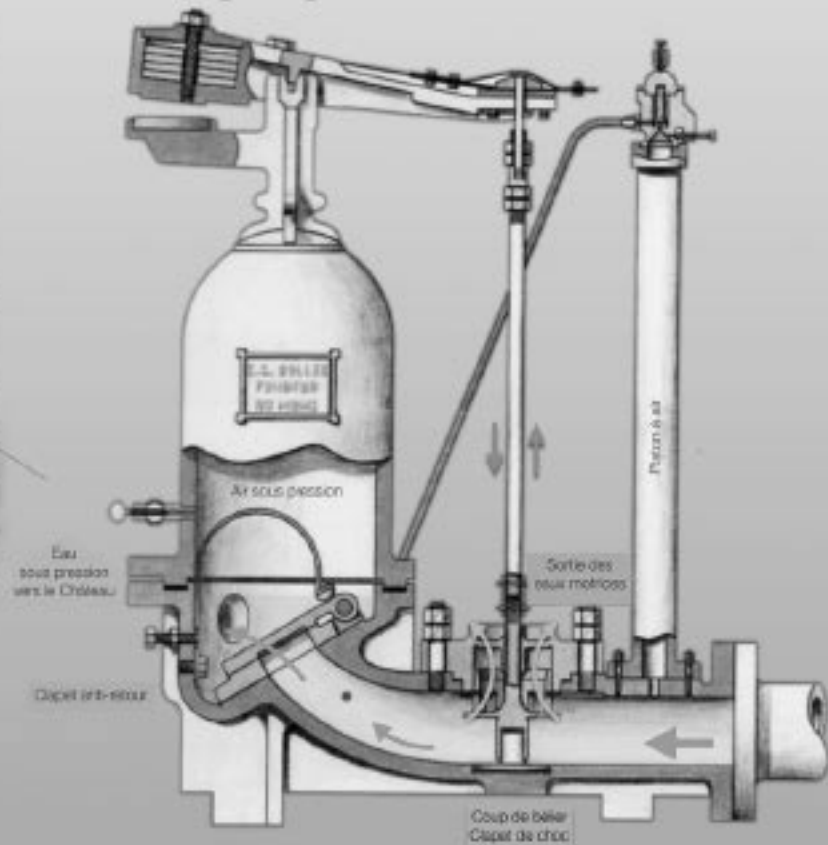


Expertise du béliet en 2022

Type d'installation ordinaire d'un Béliet "BOLLÉE"



Une pompe à eau sans moteur



PANNEAU 9

Bélier

Ce système ingénieux qui fonctionne sans moteur permet de remonter de l'eau sur des hauteurs assez importantes.

Quand on ferme brusquement un robinet, l'inertie de la masse d'eau en mouvement (énergie cinétique), provoque une brusque surpression qui se traduit par un bruit semblable à des cornes de béliers qui s'entrechoquent. En 1792, Joseph-Michel de Montgolfier a l'idée d'utiliser ce phénomène pour le pompage de l'eau ; d'où le nom de pompe « bélier ». Cette invention sera ensuite améliorée et brevetée en 1857 par l'entreprise Bollée.

Le flux d'eau arrivant par la « conduite de batterie » entraîne la fermeture d'un clapet de choc, ce qui provoque le « coup de bélier ». La surpression engendrée force alors l'ouverture du clapet anti-retour et fait monter dans la cloche une petite quantité d'eau en surpression.

En 1876, le Marquis de Panisse, châtelain de Lamanon, commande une pompe Bollée modèle 2378. Installée dans le parc, elle prenait l'eau sur le Vallat Madame et l'acheminait 48 m plus haut jusqu'au château afin d'alimenter une citerne souterraine irriguant potager et jardins d'agrément. Avec un dénivelé de 4.3m depuis la prise et un débit de 13,25 litres/seconde, la pompe remontait 0,75 litre à chaque coup de bélier.

Le bélier a fonctionné de manière sûre de 1876 à 1904, date de la dernière intervention de maintenance enregistrée. Par la suite, la pompe a été remise très brièvement en service par M. Maurice Poliol dans les années 1960.

D'après M. Rousseau, passionné de cette invention ingénieuse, la restauration de cette pompe est encore envisageable.

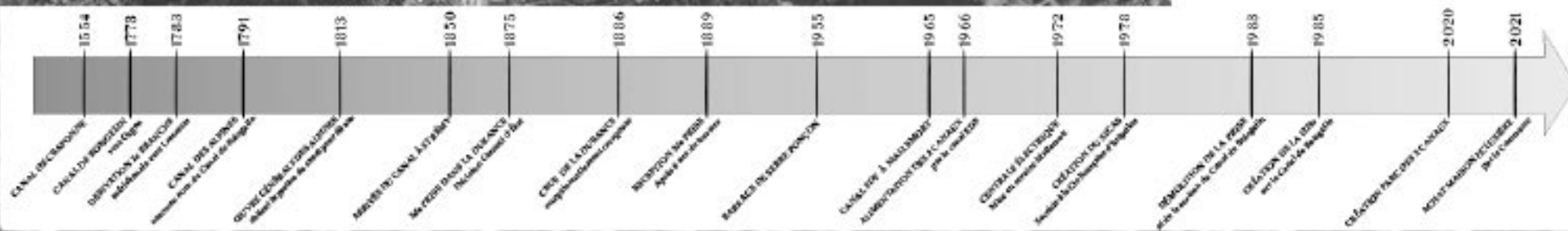
HISTOIRE DES 2 CANAUX

CHRONOLOGIE

Les canaux d'hier et d'aujourd'hui

2022

Si désormais les "deux canaux de Maillemont" ne prélèvent plus l'eau de la Durance, les aménagements voulus en 1772 par l'archevêque de Boisgelin contribuent encore toujours au remarquable réseau d'irrigation qui fait la richesse de notre territoire.



PANNEAU 10

Fresque chronologique retraçant l'histoire du canal de Craponne et du Canal des Alpines des origines jusqu'à aujourd'hui.

En 1955 l'état décide la construction du barrage de Serre Ponçon et confie le gigantesque chantier d'aménagement de la Durance à EDF.

Les travaux sont réalisés entre la fin des années 1950 et le début des années 1970 :

- La partie amont du canal de Craponne et la branche méridionale du canal de Boisgelin sont abandonnées ainsi que les prises d'eau sur la Durance.
- Le Canal des Alpines Septentrionales est désormais alimenté par une prise sur le Canal usinier EDF à Mallemort (prise de Fontenelle)
- Un nouveau bassin de répartition alimenté par la centrale EDF de Lamanon ainsi qu'un nouveau « canal commun Boisgelin-Craponne » sont aménagés et mis en service en 1972 pour alimenter les anciens canaux vers le Pays Salonais et la Crau.

- *Photo aérienne montrant les canaux actuels et les canaux abandonnés (SMAVD)*
- *Mallemort : Maraichage en irrigation gravitaire traditionnelle. Outre l'aménagement d'un véritable réseau de canaux et de ruisseaux, ce système d'irrigation a nécessité le nivellement et l'étagement des parcelles cultivées. Réalisés au fil des siècles avec des moyens rudimentaires, ces travaux ont largement modelé le paysage actuel de nos campagnes.*

Le Pertuis de Lamanon

Lieu de partage des eaux



Le Syndicat
Intercommunal du
Canal des Alpines
Septentrionales (SICAS)

